

DOCUMENT
DE RÉFÉRENCE
2018

REGARD SUR COFACE

DÉCOUVREZ L'ESSENTIEL
DE COFACE EN
QUELQUES MINUTES

COFACE est une **référence** en matière d'**assurance-crédit** et de gestion des risques. Avec plus de **70 ans** d'expérience et le réseau international le plus vaste, nous **facilitons le commerce interentreprises**, en aidant nos clients à développer leurs transactions commerciales sur leur propre marché et à l'export. Nos experts travaillent au rythme de l'économie mondiale.

Chiffres clés 2018



4 131

collaborateurs⁽¹⁾



50 000

entreprises ayant au moins un contrat actif, dans nos différentes lignes métiers



169%

ratio de solvabilité⁽²⁾



122 M€

de résultat net

Agences de
notation

MOODY'S

A2 Perspective stable

FitchRatings

AA- Perspective stable

(1) Les effectifs communiqués correspondent aux salariés en contrat à durée indéterminée ou en contrat à durée déterminée, hors les inactifs permanents.

(2) Ce ratio de solvabilité estimé constitue un calcul préliminaire effectué selon l'interprétation de Coface de la réglementation Solvabilité II. Le résultat du calcul définitif pourrait être différent de ce calcul préliminaire. Le ratio de Solvabilité estimé n'est pas audité.

**Notre signature reflète notre ambition
et notre engagement en faveur du commerce.
Nous rendons le commerce / les affaires / plus simple.**

La raison d'être et la culture Coface sont fondées sur **trois piliers** :

UNE CONVICTION

le commerce est un levier de création de valeur et de stabilité.

UNE VISION

devenir le partenaire d'assurance-crédit le plus agile.

UN ENGAGEMENT

soutenir nos clients, les protéger, les accompagner dans leur croissance et contribuer au bon fonctionnement de l'économie.

**Elle s'appuie sur un socle de quatre valeurs,
qui guident chaque jour les collaborateurs
dans leur activité professionnelle :**

NOS VALEURS

1

ORIENTATION CLIENT

**La satisfaction client
avant tout**

Offres, niveaux de services
et flexibilité.

Connecté au marché

Suivi des évolutions
macroéconomiques
et de la concurrence.

Relations fortes et durables

Avec les courtiers et
les partenaires.

2

EXPERTISE

Fonctionnelle

Arbitrage, risque, ventes,
systèmes, processus.

Marchés

Géographique et sectorielle.

Leadership

Gestion des collaborateurs.

3

COLLABORATION

Entre fonctions

Entre pays

Transparence

4

**COURAGE
ET RESPONSABILITÉ**

Responsabilité du résultat

Trouver l'équilibre
entre croissance et risques.

Transparence

des délégations

Et du reporting.

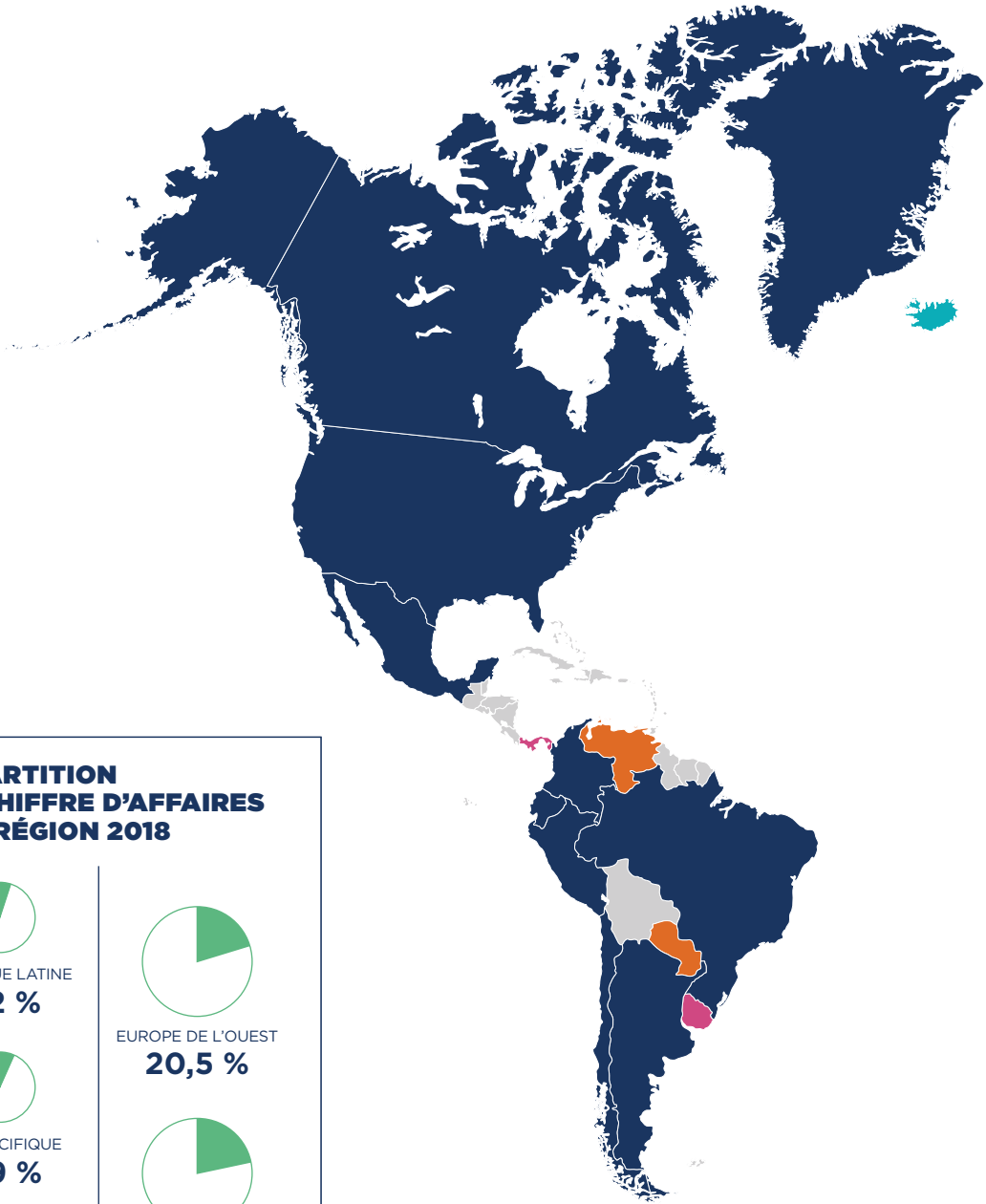
Implications

des équipes locales

Processus stratégiques et
budgétaires participatifs.



UNE ENVERGURE **MONDIALE,** UNE PROXIMITÉ **LOCALE**



RÉPARTITION DU CHIFFRE D'AFFAIRES PAR RÉGION 2018



AMÉRIQUE LATINE
5,2 %



ASIE PACIFIQUE
6,9 %



AMÉRIQUE DU NORD
9,1 %



EUROPE CENTRALE
9,7 %



EUROPE DE L'OUEST
20,5 %



EUROPE DU NORD
21,9 %



MÉDITERRANÉE
ET AFRIQUE
26,7 %

De manière directe :

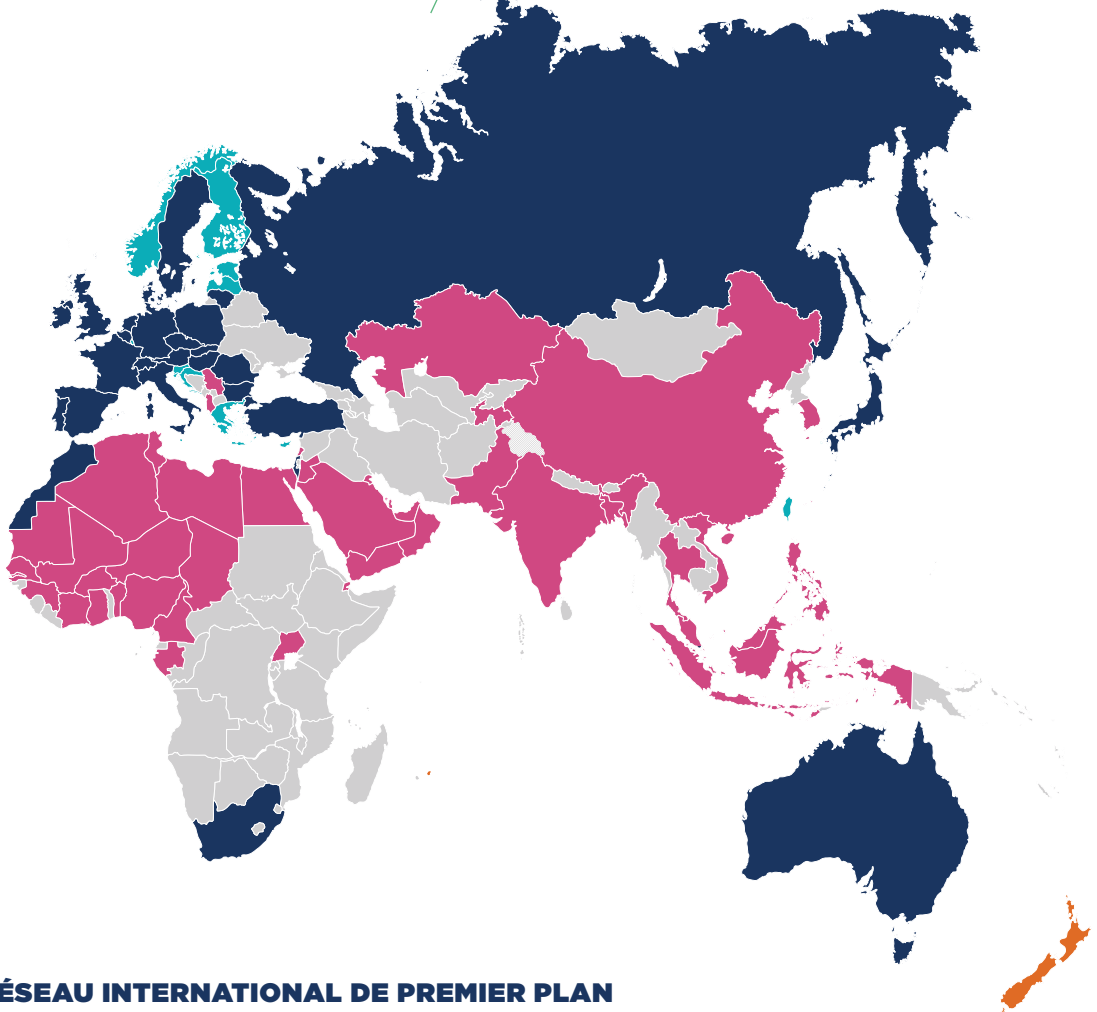
- ▶ le Groupe dispose dans la plupart des grands marchés d'un portefeuille de licences lui permettant d'émettre **directement** les contrats d'assurance.

De manière indirecte, le Groupe a recours à :

- ▶ **la libre prestation de service** intra-européenne, pour émettre les contrats depuis un autre pays européen où il dispose de la licence ;
- ▶ l'émission ponctuelle des contrats depuis l'étranger, selon les conditions du pays concerné - **offshore** ;
- ▶ un assureur disposant de la licence dans le pays concerné, qui émet le contrat et rétrocède tout ou partie des risques au Groupe, selon le principe du **fronting** - **Coface Partner**.



COFACE est présent **directement**, ou via ses **partenaires**, dans **100 pays**. Ce maillage géographique donne à COFACE les moyens d'être proche de ses clients, d'arbitrer les risques au plus près des réalités locales, là où ils se situent, et de lancer rapidement des procédures de recouvrement dans plus de 200 pays.



UN RÉSEAU INTERNATIONAL DE PREMIER PLAN

AMÉRIQUE DU NORD

- ▶ Canada
- ▶ États-Unis

AMÉRIQUE LATINE

- ▶ Argentine
- ▶ Brésil
- ▶ Chili
- ▶ Colombie
- ▶ Équateur
- ▶ Mexique
- ▶ Panama
- ▶ Paraguay
- ▶ Pérou
- ▶ Uruguay
- ▶ Venezuela

EUROPE DE L'OUEST

- ▶ Belgique
- ▶ France
- ▶ Irlande
- ▶ Luxembourg
- ▶ Royaume-Uni
- ▶ Suisse

EUROPE DU NORD

- ▶ Allemagne
- ▶ Danemark
- ▶ Finlande
- ▶ Islande
- ▶ Liechtenstein
- ▶ Norvège
- ▶ Pays-Bas
- ▶ Suède

EUROPE CENTRALE

- ▶ Autriche
- ▶ Bulgarie
- ▶ Croatie
- ▶ Estonie
- ▶ Hongrie
- ▶ Kazakhstan
- ▶ Lettonie
- ▶ Lituanie
- ▶ Pologne
- ▶ République tchèque
- ▶ Roumanie
- ▶ Russie
- ▶ Serbie
- ▶ Slovaquie
- ▶ Slovénie

MÉDITERRANÉE ET AFRIQUE

- ▶ Afrique du Sud
- ▶ Albanie
- ▶ Algérie
- ▶ Arabie saoudite
- ▶ Bahreïn
- ▶ Bénin
- ▶ Burkina Faso
- ▶ Cameroun
- ▶ Chypre
- ▶ Côte d'Ivoire
- ▶ Djibouti
- ▶ Égypte
- ▶ Émirats arabes unis
- ▶ Espagne
- ▶ Gabon
- ▶ Gambie
- ▶ Ghana
- ▶ Grèce
- ▶ Guinée

- ▶ île Maurice
- ▶ Israël
- ▶ Italie
- ▶ Jordanie
- ▶ Koweït
- ▶ Liban
- ▶ Lybie
- ▶ Mali
- ▶ Malte
- ▶ Maroc
- ▶ Mauritanie
- ▶ Niger
- ▶ Nigeria
- ▶ Oman
- ▶ Ouganda
- ▶ Portugal
- ▶ Qatar
- ▶ Sénégal
- ▶ Tchad
- ▶ Tunisie
- ▶ Turquie
- ▶ Yémen

ASIE PACIFIQUE

- ▶ Australie
- ▶ Bangladesh
- ▶ Brunei
- ▶ Chine
- ▶ Corée du Sud
- ▶ Hong Kong
- ▶ Inde
- ▶ Indonésie
- ▶ Japon
- ▶ Malaisie
- ▶ Nouvelle-Zélande
- ▶ Pakistan
- ▶ Philippines
- ▶ Singapour
- ▶ Taïwan
- ▶ Thaïlande
- ▶ Vietnam

FIT TO WIN : LA BONNE **STRATÉGIE** DANS UN **ENVIRONNEMENT** PLUS **VOLATIL**



**XAVIER
DURAND,**
Directeur
général

// En 2019, nous continuerons d'intensifier nos efforts pour améliorer notre efficacité opérationnelle et la qualité de service **délivrée à nos clients**, partout dans le monde, et sur l'ensemble des segments. //

L'année 2018 a démontré la pertinence de notre stratégie dans un environnement économique moins porteur. Grâce à l'efficacité de notre gestion des risques la sinistralité a été contenue. Nous avons en particulier mené de nombreuses actions ciblées pour prévenir les conséquences de nouveaux facteurs de risques apparus pendant l'année (ralentissement chinois, Brexit, confiance en Europe). Nos résultats en témoignent: notre ratio combiné s'améliore de sept points sur l'année à 79,6 % et notre résultat net atteint 122 millions d'euros, en hausse de 47 %.

COFACE a continué sans relâche à conduire sa transformation, et nous avons procédé à des investissements significatifs destinés à améliorer notre organisation et notre qualité de service à nos clients. Nous avons mis en place l'entité *Business Technology* pour rapprocher l'informatique et nos métiers, le Transformation Office pour accélérer notre transformation, et l'équipe innovation pour optimiser notre agilité digitale et soutenir l'innovation au cœur de nos processus. Pour la première fois depuis plusieurs années, nous avons procédé à une acquisition (PKZ* - Slovaquie), ainsi qu'à la signature d'un partenariat innovant avec la plateforme d'échanges commerciaux Tradeshift*.

En 2019, l'environnement économique global sera moins favorable et encore plus volatil qu'en 2018. Les actions menées dans le cadre de *Fit to Win* ont déjà produit des résultats probants et nous continuerons de maintenir une gestion rigoureuse des risques. Nous poursuivrons notre projet de modèle interne et travaillerons à définir un nouveau plan stratégique qui prendra le relais de *Fit to Win*, afin d'assurer le succès de COFACE à moyen et à long terme.

* La stratégie du Groupe est décrite au paragraphe 1.6 « La stratégie du Groupe ».

COFACE a lancé en septembre 2016 un plan stratégique à trois ans, *Fit to Win*. L'objectif est de devenir l'assureur-crédit international le plus agile du secteur avec un maître mot : LE CLIENT.

Pour réaliser cela, le Groupe continue à :

RENFORCER

la gestion des risques et la qualité de ses bases d'information sur les entreprises.

AMÉLIORER

son efficacité opérationnelle tout en renforçant le service rendu à ses clients.

METTRE EN ŒUVRE

une stratégie de croissance sélective et rentable.

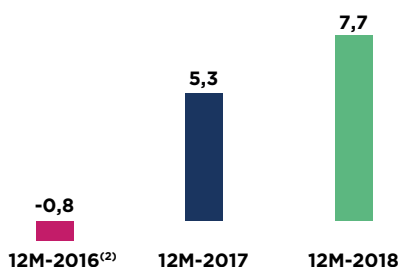
En parallèle, le Groupe entend faire évoluer son modèle de gestion du capital afin de renforcer sa performance financière tant en maintenant une solidité financière de premier ordre qu'en finançant sa croissance rentable

POINT D'ÉTAPE

AU 31 DÉCEMBRE 2018

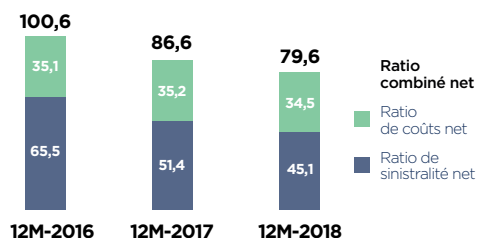
ROATE ⁽¹⁾ (en %)

> 9 % (après optimisation du modèle capital*)



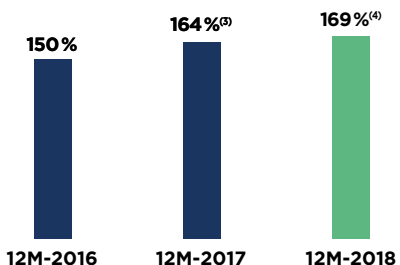
RATIO COMBINÉ (en %)

83 % à travers le cycle

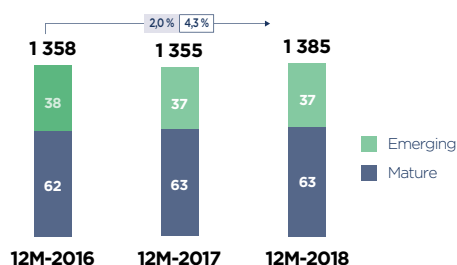


SOLVABILITÉ (en %)

dans la fourchette haute de l'objectif de 140 % - 160 %



CROISSANCE DES REVENUS (en M€)



* À travers le cycle et après la mise en œuvre du plan.

(1) Rendement sur fonds propres nets des actifs incorporels moyens.

(2) Résultat net (part du Groupe) retraité des éléments exceptionnels et de la contribution au résultat net de l'activité des garanties publiques.

(3) Fin 2017 le ratio de solvabilité s'établit à 164% (basé sur l'interprétation de Coface de Solvabilité 2 intégrant une estimation stricte sur l'activité affacturage pour anticiper les changements de réglementation en matière de solvabilité). Non audité.

(4) Ce ratio de solvabilité estimé constitue un calcul préliminaire selon l'interprétation de Coface des règles Solvency 2. Le résultat du calcul définitif pourrait être différent de ce calcul préliminaire. Le ratio de solvabilité estimé n'a pas été audité. Il inclut une estimation plus stricte sur l'activité affacturage.

UNE GOUVERNANCE RÉACTIVE ET AGILE

La gouvernance de COFACE permet de définir et mettre en œuvre la stratégie du Groupe dans le **respect des principes d'éthique** et de conformité les plus élevés. En avril 2018, le Conseil d'administration a créé en son sein un comité des risques afin de s'assurer de l'**efficacité du dispositif de gestion et de suivi des risques**, de l'existence et de l'efficacité du contrôle interne opérationnel.

ASSEMBLÉE GÉNÉRALE DES ACTIONNAIRES

nomme et révoque

CONSEIL D'ADMINISTRATION

propose la nomination et révocation

DIRECTEUR GÉNÉRAL

préside les trois comités spécialisés de la Direction Générale

CONSEIL D'ADMINISTRATION

COMPOSÉ DE 11 MEMBRES DONT

- ▶ **45 %** de femmes
- ▶ **45 %** d'indépendants⁽¹⁾
- ▶ **9 %** de non français
- ▶ **8 sur 11** ont moins de 60 ans

Président du conseil ≠ Directeur général

- ▶ **6** réunions
- ▶ **94 %** de taux moyen de participation

PRINCIPAUX SUJETS EXAMINÉS EN 2018

- ▶ Situation financière, trésorerie et engagement de la Société
- ▶ Plan d'audit 2018
- ▶ Cartographie des risques, dispositif pour renforcer les contrôles de niveau 1
- ▶ Création d'un comité des risques
- ▶ Cooptation du président du conseil d'administration
- ▶ Point d'avancement du plan stratégique *Fit to Win*

COMITÉS DU CONSEIL D'ADMINISTRATION⁽²⁾

COMITÉ DES COMPTES ET DE L'AUDIT

- ▶ **2 membres indépendants sur 3** dont le président
- ▶ **5** réunions
- ▶ **100 %** de taux de participation

COMITÉ DES RISQUES

- ▶ **1 membre indépendant sur 3** dont le président
- ▶ **3** réunions
- ▶ **100 %** de taux de participation

COMITÉ DES NOMINATIONS ET DES RÉMUNÉRATIONS

- ▶ **2 membres indépendants sur 3** dont le président
- ▶ **3** réunions
- ▶ **100 %** de taux de participation

La gouvernance d'entreprise est commentée au chapitre 2 « Gouvernement d'entreprise ».

(1) La Société étant contrôlée par Natixis au sens de l'article L. 233-3 du Code de commerce, la recommandation de l'article 8.3 du Code AFEP-MEDEF selon laquelle ce comité doit être composé d'au moins un tiers de membres indépendants est donc respectée (voir le paragraphe 7.3.3 « Déclaration relative au contrôle de la Société par l'actionnaire majoritaire »).

(2) Informations relatives aux trois comités du Conseil d'Administration (au 31 décembre 2018).



De gauche à droite :

1 Xavier DURAND, Katarzyna KOMPOWSKA, Declan DALY et Thibault Surer

2 Pierre BEVIERRE, Antonio MARCHITELLI, Bhupesh GUPTA et Carine PICHON

3 Nicolas GARCIA, Cécile PAILLARD, Carole LYTTON et Nicolas de BUTTET

4 Armina ABAD SANCHEZ, Cyrille CHARBONNEL, Keyvan SHAMSA et Oscar VILLALONGA

LES TROIS COMITÉS SPÉCIALISÉS DE LA DIRECTION GÉNÉRALE

COMITÉ DE DIRECTION GÉNÉRALE (CDG)

Xavier DURAND
CEO ⁽¹⁾

Pierre BEVIERRE
Directeur des ressources
humaines

Nicolas de BUTTET
Directeur du
Transformation Office

Cyrille CHARBONNEL
Directeur de la
souscription

Nicolas GARCIA
Directeur commercial

Carole LYTTON
Secrétaire général

Carine PICHON
Directeur finance et
risques

Keyvan SHAMSA
Directeur de *Business
Technology*

Thibault Surer
Directeur de la stratégie
et du développement

COMITÉ EXÉCUTIF (COMEX)

**Carmina ABAD
SANCHEZ**
CEO région Amérique
Latine

Declan DALY
CEO région Europe
centrale et de l'Est

Bhupesh GUPTA
CEO région Asie
Pacifique

Katarzyna KOMPOWSKA
CEO région Europe du
Nord

Antonio MARCHITELLI
CEO région Europe
de l'Ouest

Cécile PAILLARD
CEO région Méditerranée
& Afrique

Oscar VILLALONGA
CEO région Amérique
du Nord

HQ LEADERS COMMITTEE

Principaux managers
des différentes fonctions
du siège

MEMBRES DU CONSEIL D'ADMINISTRATION

PRÉSIDENT

François RIAHI
CEO ⁽¹⁾ Natixis

MEMBRES NON INDÉPENDANTS

Jean ARONDEL
Caisse d'Épargne Loire
- Centre

Jean-Paul DUMORTIER
Banque Populaire
Rives de Paris

Daniel KARYOTIS
Banque Populaire AURA

Isabelle RODNEY
Caisse d'Épargne
Côte d'Azur

**Anne SALLE
MONGAUZE**
CEGC

MEMBRES INDÉPENDANTS

Éric HÉMAR
ID Logistics

Isabelle LAFORGUE

Nathalie LOMON

Sharon MACBEATH
Tarkett

Olivier ZARROUATI
Thélème SASU

(1) CEO = Chief Executive Officer ou Directeur Général en français.

NOTRE MÉTIER, C'EST DE GÉRER LES RISQUES

LE GROUPE évolue dans un environnement en forte mutation induisant de nombreux risques externes, qui s'ajoutent aux risques inhérents à l'exercice de ses métiers. Afin d'assurer la gestion et la prévention des risques, COFACE a mis en place un système de gouvernance efficace, qui garantit une gestion saine et prudente de l'activité. Ce système de gouvernance repose sur une séparation claire des responsabilités et est proportionné à la nature, à l'ampleur et à la complexité des opérations du Groupe. Notre système de gestion des risques vise à assurer le bon fonctionnement de l'ensemble des activités et processus de l'entreprise, via la maîtrise et la surveillance des risques identifiés.

5 GRANDS TYPES DE RISQUES

- ▶ Stratégiques
- ▶ Financiers
- ▶ De crédit
- ▶ De réassurance
- ▶ Opérationnels et de non-conformité

4 FONCTIONS CLÉS

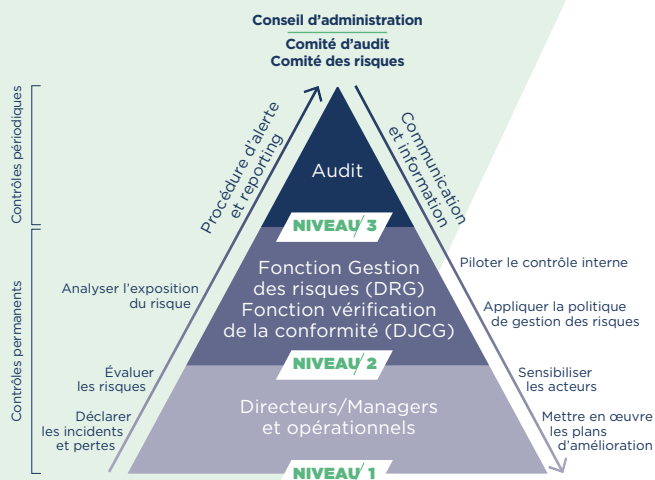
- ▶ Gestion des risques
- ▶ Conformité
- ▶ Audit interne
- ▶ Actuarielle

DISPOSITIF DE GESTION DES RISQUES

Le dispositif de gestion des risques et de contrôle interne est composé de trois lignes de défense avec des acteurs bien identifiés pour chaque niveau :

- des contrôles opérationnels de niveau 1 confiés aux métiers ;
- des contrôles permanents de niveau 2 confiés à la direction des risques Groupe et à la direction juridique et de la conformité Groupe ; et,
- des contrôles périodiques de niveau 3 confiés à la direction de l'audit Groupe.

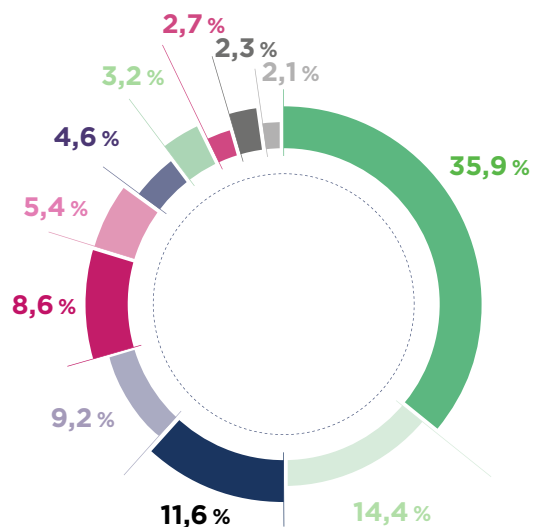
En 2018, conformément à son plan d'action, COFACE a mis en place un nouveau système centralisé de gestion des contrôles de niveau 1 et 2. Ce système permet, sur l'ensemble du périmètre, d'obtenir une vision instantanée des taux de réalisation des contrôles, des résultats et des plans de remédiation correspondants.



La gestion des risques est décrite au chapitre 5 « Principaux facteurs de risque et leur gestion au sein du Groupe ».

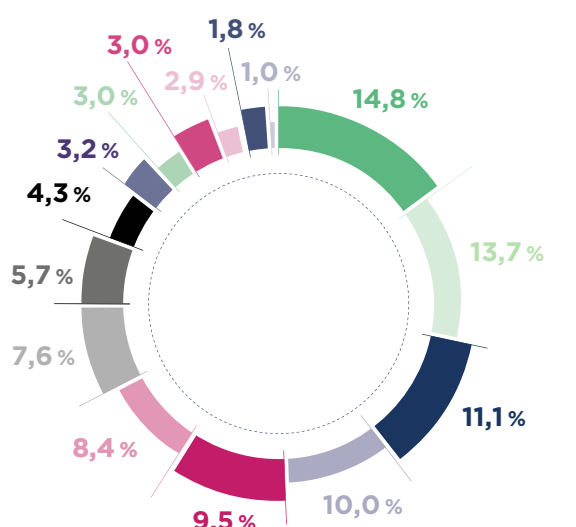


2018 EXPOSITION GLOBALE ⁽¹⁾
LES DIX PAYS LES PLUS IMPORTANTS



- Allemagne
- France
- Italie
- États-Unis
- Espagne
- Royaume-Uni
- Pays-Bas
- Chine
- Pologne
- Japon
- Autres

2018 EXPOSITION GLOBALE ⁽¹⁾
PAR SECTEUR D'ACTIVITÉ DU DÉBITEUR



- Agriculture, viande, agro, et vins
- Minéraux, chimie, pétrole, plastique, pharma et verre
- Construction
- Biens d'équipements électriques, électronique, informatique et télécoms
- Commerces non spécialisés
- Autos & cycles, autres véhicules et transport
- Métaux
- Mécanique et mesure
- Services aux entreprises et aux particuliers
- Textile, cuir et habillement
- Divers
- Papier, emballages et imprimerie
- Services collectifs
- Services financiers
- Bois & meubles



540,5 Mds€ ⁽¹⁾

d'encours de risque de crédit-débiteur en 2018 (vs. 512,6 milliards d'euros en 2017)

⁽¹⁾ Les expositions présentées ci-dessus sont brutes de réassurance (affaires directes et affaires acceptées) et correspondent aux montants d'encours maximum sur clients-débiteurs couverts accordés par le Groupe à ses assurés. Elles ne correspondent pas à l'utilisation effective qui en est faite par les assurés et ne tiennent pas compte des clauses de rétention des risques prévues à leurs contrats telle que la quotité garantie ou une éventuelle franchise.



UN ASSUREUR-CRÉDIT RESPONSABLE ET ENGAGÉ DANS LA DURÉE

COFACE s'implique depuis des années dans les domaines sociaux, environnementaux et sociétaux, comme en témoigne son **adhésion dès 2003 au Pacte mondial des Nations unies.**

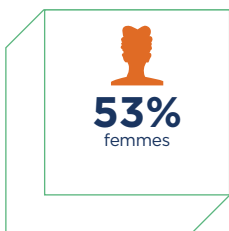
En accord avec la nouvelle réglementation, le Groupe intègre cette année sa déclaration de performance extra-financière (« DPEF »), incluant la présentation de ses principaux risques et enjeux extra-financiers liés à son activité ainsi que son modèle d'affaires. Pour renforcer et intégrer sa démarche de responsabilité au cœur du fonctionnement de ses activités, Coface a réalisé en 2018 sa première cartographie

des risques extra-financiers (complémentaire des cartographies des risques déjà suivis par le Groupe voir paragraphe 5.1.3. « Définition et mesure des risques »).

Cet exercice, qui a permis l'identification des principaux risques extra-financiers auxquels Coface est soumis sur l'ensemble de sa chaîne de valeur, a été réalisé en trois étapes.



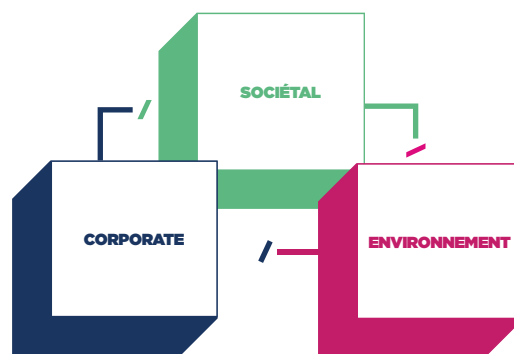
Indicateurs 2018 ⁽¹⁾





INTEGRATION DES ENJEUX ESG ⁽¹⁾

Le Groupe Coface a également établi depuis 2015 un plan d'entreprise à moyen terme en matière de RSE dans le cadre duquel il précise les valeurs sociales, environnementales et sociétales qui sont les siennes et prend un certain nombre d'engagements correspondants à mettre en œuvre dans les années à venir. Cette intégration est une opportunité pour mieux gérer nos risques et créer davantage de valeur.



ENVIRONNEMENT	SOCIÉTAL	CORPORATE
<ul style="list-style-type: none"> ▶ Politique générale en matière environnementale ▶ Utilisation durable des ressources ▶ Changement climatique 	<ul style="list-style-type: none"> ▶ Impact territorial, économique et social ▶ Partenariats et mécénats ▶ Sous-traitance et fournisseurs ▶ Investissement socialement responsable ▶ Loyauté des pratiques et respect des droits de l'homme 	<ul style="list-style-type: none"> ▶ Politique Ressources Humaines et développement de la performance ▶ Promotion de la diversité : valoriser les talents ▶ Nouvelle culture managériale ▶ Talent management et politique de rémunération

DES INVESTISSEMENTS RESPONSABLES ⁽¹⁾

Coface poursuit ses engagements RSE à travers la mise en œuvre de sa politique ISR. Des mesures de surveillance et d'analyse visent à conditionner nos choix au respect d'objectifs sociaux, environnementaux et à la qualité de la gouvernance des entreprises dans lesquelles nous investissons. Notre portefeuille d'investissements ISR repose ainsi sur trois piliers.



FACTEURS ESG

Objectif #1 : la gestion des risques

- ▶ Préservation de la valeur des actifs à long terme
- ▶ Exclusion des entreprises controversées : listes de sanctions économiques et financières internationales (GAFI, embargo UE / US...), MAP ou BASM ⁽²⁾

Objectif #2 : soutien de notre réputation

- ▶ Neuf gérants sur dix sont signataires des PRI ⁽³⁾
- ▶ Dialogue entre Coface et ses gérants

80 % du portefeuille suivi est noté

Une note ESG est fournie chaque trimestre par Amundi



DROITS DE VOTE ET ENGAGEMENTS

Suivi de la politique de droit de vote d'Amundi, gérant global dédié

- ▶ Dialogue en amont avec Amundi, et puis, si nécessaire, dialogue actionnarial
- ▶ Participation aux assemblées générales
- ▶ Reporting annuel sur les votes

Suivi des politiques de droits de vote de tous les OPCVM actions



EMPREINTE CARBONE

Surveiller le risque carbone Participer au développement durable

Reporting trimestriel (via Amundi)

- ▶ Présentation des émissions carbone et réserves carbone
- ▶ Contributions sectorielles et géographiques
- ▶ Analyse par millions d'euros investis
- ▶ Analyse par millions d'euros de CA
- ▶ Trois niveaux de périmètre

(1) Les commentaires sur la RSE ainsi que la méthodologie de reporting sont présentés au Chapitre 6 « Déclaration de performance extra-financière ».

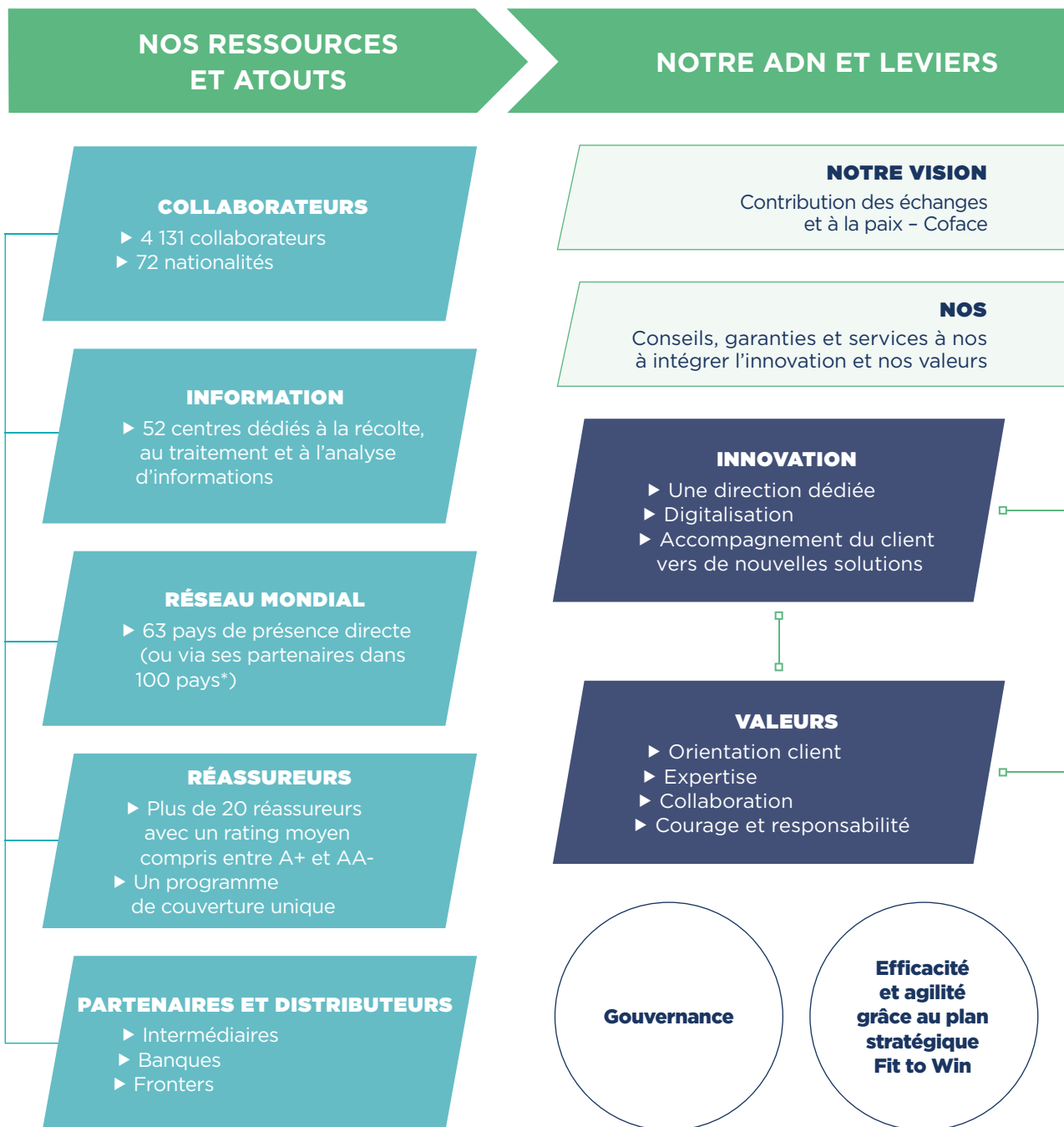
(2) MAP = Mines antipersonnel ; BASM = bombes à sous-munitions.

(3) PRI = Principes pour l'Investissement Responsable.



MODÈLE D'AFFAIRES

Conformément aux exigences liées à la déclaration de performance extra-financière, COFACE présente cette année son modèle d'affaires qui reflète sa **vision** et son **engagement** pour soutenir ses clients partout où ils opèrent.



* Voir page 4 « Disponibilité de l'offre d'Assurance-crédit ».



DE PERFORMANCE

NOTRE CRÉATION DE VALEUR PARTAGÉE

ET AMBITION

internationaux à la prospérité est *FOR TRADE*

MISSIONS

clients, grâce à notre capacité au cœur de notre métier

MÉTIERS

- ▶ Assurance crédit
- ▶ Affacturage
- ▶ Cautions
- ▶ Services

Gestion des risques

Respect de la conformité

FINANCIER

- ▶ 1 385 millions d'euros de CA
- ▶ 204 millions d'euros de résultat opérationnel

ACTIONNAIRES ET PARTENAIRES FINANCIERS

- ▶ 39 millions d'euros d'économies réalisées
- ▶ Distribution d'un minimum de 60 % du résultat net, portée à 100 % en 2018

HUMAIN

- ▶ *Lead Together* : Plus d'1 million d'euros en 2018 et 2019

COLLABORATEURS

- ▶ 53 % de femmes / 47 % d'hommes
- ▶ 92 % taux de participation à l'enquête My Voice

ENVIRONNEMENT & SOCIÉTÉ

- ▶ ISR (97 % de couverture des actifs en ISR)
- ▶ Coface Trade Aid

CLIENTS

- ▶ 50 000 entreprises⁽¹⁾
- ▶ Exposition globale : 540 milliards d'euros
- ▶ Montant des sinistres : 476 millions d'euros

PARTENAIRES COMMERCIAUX

- ▶ Enrichissement de l'offre

(1) Ayant au moins un contrat actif dans nos différentes lignes métiers.

L'ACTION **COFACE**

PROFIL BOURSIER	2018
NÉGOCIATION	Euronext Paris (compartiment A), éligible au SRD
CODE ISIN	FR0010667147
CODE REUTERS	COFA.PA
CODE BLOOMBERG	COFA FP
INDICES BOURSIERS	CAC All Shares, CAC All-Tradable, CAC Financials, CAC Mid & Small, CAC Small, Next 150
CAPITAL	307 798 522 €
NOMBRE D'ACTIONS	153 899 261
CAPITALISATION BOURSIÈRE (COURS RETENU AU 31 DÉCEMBRE 2018 : 7,93€)	1 220 421 139,73 €
RÉSULTAT PAR ACTION	0,79 €
DIVIDENDE PAR ACTION ⁽¹⁾	0,79 €
COURS LE PLUS HAUT (EXERCICE 2018)	10,56 € (26/04/18)
COURS LE PLUS BAS (EXERCICE 2018)	7,21 € (19/12/18)

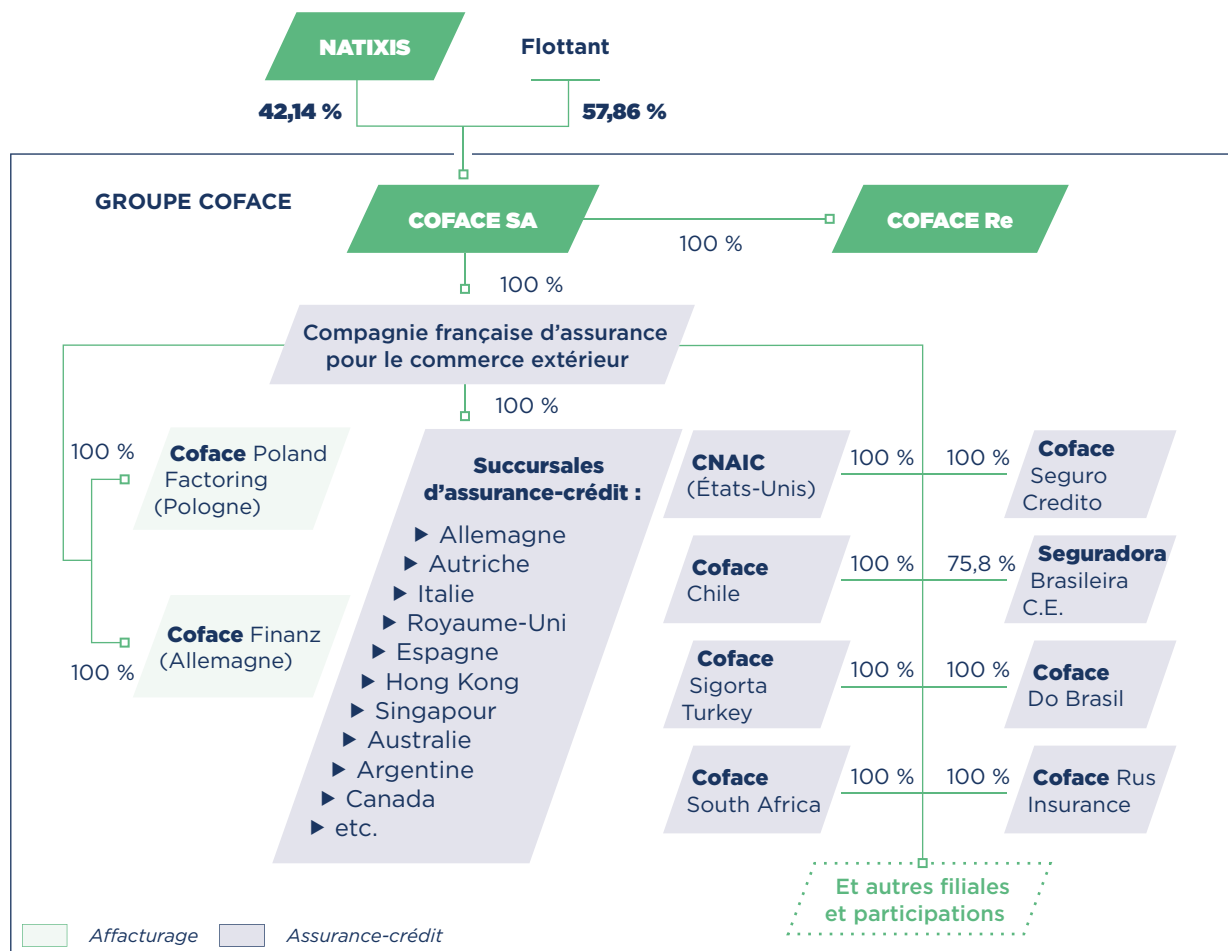
(1) La proposition de distribution de 0,79 euro par action est soumise à l'approbation de l'assemblée générale des actionnaires du 16 mai 2019 (voir le paragraphe 7.7).

COURS DE L'ACTION EN 2018



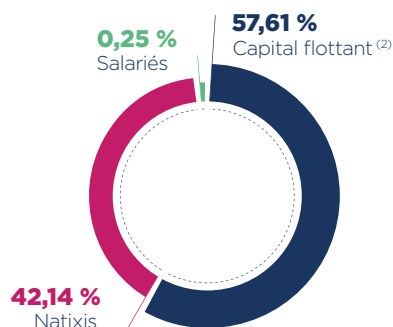


ORGANIGRAMME SIMPLIFIÉ ⁽¹⁾



STRUCTURE DE L'ACTIONNARIAT

AU 31 DÉCEMBRE 2018



(1) La société COFACE SA est dénommée la « Société » dans le présent Document de référence. L'expression le « Groupe » ou le « Groupe Coface » désigne, sauf précision contraire expresse, la Société, ses filiales, succursales et participations. COFACE SA est la société holding du Groupe Coface. En tant qu'organe de décision et de direction, la Société n'exerce pas d'activité opérationnelle propre mais remplit une fonction économique essentielle au sein du Groupe Coface et exerce des activités de management, de financement et de conseil au profit de ses filiales et assure la direction des activités opérationnelles.

La principale filiale opérationnelle du Groupe Coface est la Compagnie française d'assurance pour le commerce extérieur, dénommée la « Compagnie » dans le présent Document de référence, dont le résultat net au titre de l'exercice clos le 31 décembre 2018 s'élevait à 62,8 millions d'euros. Cette filiale, détenue à 100 % par la Société, est une société anonyme de droit français au capital de 137 052 417,05 euros, immatriculée au registre du commerce et des sociétés de Nanterre sous le numéro 552 069 791.

La Compagnie est ainsi la principale société opérationnelle et la principale société d'assurance du Groupe Coface. Elle détient par ailleurs les deux sociétés du Groupe habilitées à exercer une activité d'affacturage : Coface Finanz en Allemagne et Coface Factoring Poland en Pologne (voir la liste des entités du « Périmètre de consolidation » des comptes consolidés du Groupe - chapitre 4. Le détail de la relation mère-filiales est présenté à la note 38).

(2) Y compris 2 600 240 actions auto-détenues, soit 1,69 % du capital dont 0,08 % de contrat de liquidité, 0,50 % de transactions sur actions propres - LTIP et 1,11 % de rachat d'actions - voir paragraphe 7.2.3 « Auto-contrôle, auto-détention, et acquisition par la Société de ses propres actions ».

COMMUNIQUÉS FINANCIERS

PUBLIÉS EN 2018

DATE DE PUBLICATION	OBJET
12 / 02 / 2018	Résultats annuels 2017 : Coface double son résultat net, à 83,2M€ et active le levier d'optimisation du capital prévu dans son plan <i>Fit to Win</i>
12 / 02 / 2018	COFACE SA annonce un rachat d'actions pour un montant cible de 30 millions d'euros
5 / 04 / 2018	Coface annonce la publication de son Document de référence 2017
13 / 04 / 2018	Assemblée Générale Mixte du 16 mai 2018 à 9h00 (CET)
24 / 04 / 2018	Résultats de Coface 1er premier trimestre 2018 : résultat net de 35,5 M€ et RoATE à 8,8%. Rentabilité soutenue par l'exécution du plan <i>Fit to Win</i> dans un environnement économique porteur
4 / 05 / 2018	Publication du SFCR Groupe et Solo au 31 décembre 2017
14 / 05 / 2018	Déclaration actions et droits de vote au 11 mai 2018
17 / 05 / 2018	Toutes les résolutions proposées ont été adoptées par l'Assemblée Générale Mixte du 16 mai 2018
14 / 06 / 2018	COFACE SA annonce la mise en place d'une ligne de crédit syndiquée de 300 M€ conclue par sa filiale polonaise Coface Poland Factoring
27 / 06 / 2018	Coface cède sa participation dans Cofacredit
5 / 07 / 2018	Bilan semestriel du contrat de liquidité de COFACE SA et transfert du contrat initialement contracté avec NATIXIS à ODDO BHF
16 / 07 / 2018	Coface nomme Carmina Abad Sanchez à la tête de la région Amérique latine
25 / 07 / 2018	Résultats de Coface au 30 juin 2018 : Au premier semestre 2018, COFACE continue d'enregistrer une performance solide dans un environnement de risque qui se normalise progressivement
29 / 08 / 2018	Fitch confirme la notation AA- de Coface assortie d'une perspective stable
6 / 09 / 2018	COFACE annonce avoir signé un accord en vue de l'acquisition de PKZ, filiale d'assurance-crédit de SID Bank
19 / 10 / 2018	AM Best attribue à Coface North America Insurance Company, la note A (Excellent) assortie d'une perspective « stable »
24 / 10 / 2018	Résultats de Coface au 30 Septembre 2018 : COFACE enregistre une performance solide qui confirme la pertinence de sa stratégie et lance un programme additionnel de rachat d'actions pour 15M€
25 / 10 / 2018	COFACE SA lance un programme additionnel de rachat d'actions pour un montant cible de 15 millions d'euros
13 / 10 / 2018	Keyvan Shamsa est nommé directeur de Business Technology
19 / 12 / 2018	Réduction du capital social par annulation d'actions auto-détenues

L'intégralité de l'information réglementée est disponible sur le site Internet : <https://www.coface.com/fr/Investisseurs>

CALENDRIER FINANCIER 2019 (SOUS RÉSERVE DE CHANGEMENTS)

- ▶ Résultats 2018 : 11 février 2019, après bourse
- ▶ Résultats T1-2019 : 24 avril 2019, après bourse
- ▶ Publication du SFCR 2018 (Groupe et Solo) : 19 avril 2019
- ▶ Assemblée Générale 2018 : 16 mai 2019
- ▶ Détachement du dividende : 22 mai 2019
- ▶ Paiement du dividende : 24 mai 2019
- ▶ Résultats S1-2019 : 25 juillet 2019, après bourse
- ▶ Résultats 9M-2019 : 23 octobre 2019, après bourse